

SMLOUVA O DÍLO

na provedení stavebních prací (dále jen „smlouva“)

pořadové číslo objednatele:

pořadové číslo zhotovitele: 2022/037

Název veřejné zakázky:

Nový chodník v ul. Za Rybníkem v Čáslavi

OBJEDNATEL:

Město Čáslav

Sídlo: Nám. J. Žižky z Trocnova 1, 286 01 Čáslav
IČ: 00236021
DIČ: CZ00236021
zastoupené: JUDr. Vlastislavem Málkem, starostou města

Zástupce/oprávněný pracovník ve věcech technických:



(dále jen „objednatel“)

ZHOTOVITEL:

Název: SILNICE ČÁSLAV, s.r.o.
Sídlo: Zbraslavice 2, 285 21 Zbraslavice
IČ: 284 47 085
DIČ: CZ 284 47 085
zapsaný v obchodním rejstříku vedeném Městským soudem v Praze pod sp. zn. (oddíl, vložka) C, 142142
bankovní spojení: Fio banka, a.s.
č. účtu: 2801486388/2010
zastoupený: Ing. Michal Holík, jednatel společnosti

(dále jen „zhotovitel“)

Objednatel a zhotovitel uzavírají podle § 2586 a násl. zákona č. 89/2012 Sb., občanský zákoník, tuto smlouvu o dílo:

1 PŘEDMĚT PLNĚNÍ

Zhotovitel se touto smlouvou zavazuje provést pro objednatele řádně a včas, na svůj náklad a nebezpečí veřejnou zakázku s názvem „Nový chodník v ul. Za Rybníkem v Čáslavi“ (dále „dílo“) a objednatel se zavazuje za provedené dílo zaplatit zhotoviteli cenu ve výši a za podmínek sjednaných touto smlouvou. Pro vyloučení pochybností se stanoví, že plnění, resp. splnění závazku zhotovitele popsaného výše v tomto odstavci se v této smlouvě označuje rovněž jako „provádění“, resp. „provedení díla“ zhotovitelem.

Dílo bude provedeno v rozsahu, způsobem a v jakosti stanovené:

- touto smlouvou,
- projektovou dokumentací zpracovanou v lednu 2022 společností Techinfra s.r.o. pod názvem:
„Nový chodník v ul. Za Rybníkem v Čáslavi“.
- nabídkou zhotovitele včetně oceněného soupisu jednotlivých položek a prací,
- pravomocným společným povolením stavebního úřadu,
- obecně závaznými právními předpisy, ČSN, EN, metodikami výrobců, pokud neodporují ČSN a EN a veškerými písemnými pokyny a podklady předanými objednatelem zhotoviteli podle této smlouvy a případnými pozdějšími změnami výše uvedené projektové dokumentace, které byly vyvolány potřebami zjištěnými v průběhu provádění díla, jeho zkoušení a uvádění do provozu anebo z důvodu rozhodnutí či opatření orgánu státního stavebního dohledu, příp. jinými orgány příslušnými ke kontrole staveb či jinými okolnostmi smluvními stranami nepředvídatelnými, rozhodnutím resp. vyjádřením veřejnoprávních orgánů, výsledky kontrolních dnů a provádění zkoušek s tím, že je objednatel oprávněn upravit způsob provádění díla.

Dílo zahrnuje provedení, dodání a zajištění všech činností, prací, služeb, věcí a dodávek nutných k dokončení díla, a to zejména:

- úplné a kvalitní provedení díla,
- zařízení staveniště, jeho zřízení, odstranění, zajištění, zabezpečení a napojení na inženýrské sítě včetně nákladů spojených s užíváním veřejného prostranství,
- zajištění vytýčení inženýrských sítí (tras technické infrastruktury) podle podmínek jejich správců, a to před zahájením zemních prací na staveništi, včetně jejich písemného předání jednotlivým správcům po ukončení prací, pokud je to potřebné,
- likvidace stavebního odpadu, jeho uložení na řízenou skládku, ekologická likvidace nebo jiná likvidace v souladu se zákonem č. 541/2020 Sb., o odpadech a o změně některých dalších zákonů ve znění pozdějších předpisů a doložení dokladů o této likvidaci včetně úhrady poplatků za toto uložení, likvidaci a dopravu,
- zajištění ochrany proti šíření prašnosti a nadměrného hluku,

- zajištění bezpečných přechodů a přejezdů přes výkopy pro zabezpečení přístupu a příjezdu k objektům,
- zpracování a dodání všech dalších dokladů potřebných k předání díla,
- úplné vyčištění a vyklizení staveniště včetně uvedení do původního či s objednatelem dohodnutého stavu,
- provedení závěrečného úklidu staveniště dle této smlouvy,
a to vše v místě provádění díla, nevyplývá-li to z povahy věc jinak.

Zhotovitel se zavazuje zajistit, aby při provádění díla nedošlo ke škodám na majetku, zdraví, životech, přírodě ani na životním prostředí.

Veškeré práce budou provedeny s odbornou péčí dle platných právních předpisů. Zhotovitel se zavazuje zajistit vlastním nákladem provedení všech potřebných technických či jiných zkoušek potřebných pro realizaci a řádné užívání díla, pokud je jejich provedení obecně závaznými právními předpisy požadováno (např. vydání kladného kolaudačního rozhodnutí, technické (dílčí) zkoušky jednotlivých komponentů díla), a to tak, aby byly vykonány nejpozději 2 dny před lhůtou dokončení díla uvedenou v bodě 4. Objednatel se zavazuje poskytovat k tomu zhotoviteli potřebnou součinnost.

2 PODMÍNKY ZHOTOVOVÁNÍ DÍLA

Zhotovitel se zavazuje zhotovit dílo svým jménem a na vlastní zodpovědnost i nebezpečí.

Korespondence a platební doklady, které budou objednateli zasílány zhotovitelem, musí být označeny číslem smlouvy objednatele, příp. zhotovitele a názvem veřejné zakázky. Neoznačenou korespondenci a platební doklady má objednatel právo vrátit zhotoviteli.

Požadovaná kvalita a způsob její kontroly musí být provedeny v souladu se zadávací dokumentací, příp. vyjádřeními správců sítí a dotčených orgánů státní správy.

Domnívá-li se zhotovitel, že pro řádné provádění prací existují překážky, musí to neprodleně písemně ohlásit objednateli. Opomene-li toto oznámení, může uplatnit jen ty okolnosti, které byly objednateli známy včetně jejich účinků.

Zhotovitel je povinen respektovat trasy rozvodů a instalací, které nebudou stavbou dotčeny či měněny. Zhotovitel je povinen si před zahájením prací opatřit informace o stávajících inženýrských sítích a rozvodech, které procházejí stavbou, aby nedošlo k jejich poškození. V opačném případě poškození inženýrských sítí a rozvodů půjde k tíži zhotovitele.

3 PŘEDÁNÍ STAVENIŠTĚ

K předání a převzetí staveniště objednatel písemně vyzve zhotovitele. Ve výzvě objednatel uvede maximální lhůtu pro předání a převzetí staveniště. Tento termín je zhotovitel povinen respektovat a vyvinout potřebnou součinnost ke zdárnému předání a převzetí staveniště za účelem provedení díla.

4 DOBA PLNĚNÍ

Kompletní dokončení díla: max. 2 měsíce od předání a převzetí staveniště.

Kompletním dokončením díla se rozumí dokončení díla včetně jeho předání bez vad a nedodělků s výhradou nedodělků plastového vodorovného dopravního značení, které bude provedeno v souladu s technologickými postupy, oboustranně potvrzeným předávacím protokolem.

Lhůty provádění budou prodlouženy:

- jestliže překážky v provádění díla zavinil výhradně objednatel,
- jestliže přerušení prací bylo zaviněno vyšší mocí, nebo jinými okolnostmi nezaviněnými zhotovitelem, zejména nepříznivými klimatickými podmínkami, které mají vliv na technologii a kvalitu prací.

5 CENA

Cena za provedení díla podle této smlouvy je cenou určenou podle rozpočtu, který je součástí nabídky zhotovitele, jež tvoří přílohu č. 1 této smlouvy (dále jen „rozpočet“). Tento rozpočet se považuje za rozpočet závazný, úplný a tvořící nedílnou součást této smlouvy.

Cena za provedení díla podle rozpočtu bez DPH činí 4 870 000,00 Kč

Cena po slevě bez DPH činí 4 300 000,00 Kč

DPH ve výši 21% činí 903 000,00 Kč

Cena za provedení díla podle rozpočtu včetně DPH činí 5 203 000,00 Kč

Tato celková cena je fixní, konečnou a závaznou cenou za provedení díla. Rovněž jednotkové ceny uvedené v rozpočtu, ze kterých se celková cena skládá, jsou fixní, konečné a závazné.

Jestliže zhotovitel zjistí v průběhu prací nové skutečnosti ovlivňující rozpočet, oznámí to bezodkladně písemně objednateli.

Cena určená dle rozpočtu podle bodu 5 této smlouvy může být zpřesněna nebo upravena jen dohodou mezi objednatelem a zhotovitelem za podmínek stanovených touto smlouvou.

Požaduje-li objednatel písemně nebo vyplývá-li z objednatelem vyžádané změny projektu odlišné provedení prací od popisu nebo od kvalitativních podmínek obsažených v zadávací dokumentaci, musí být před jejich prováděním dohodnuta odpovídající cena. O výsledné částky, které vyplynou z ocenění těchto prací, bude pak formou dodatku ke smlouvě zvýšena nebo snížena cena sjednaná ve smlouvě.

Bude-li objednatelem vyžadováno provedení prací, které nejsou obsaženy v zadávací dokumentaci stavby (vícepráce), musí na tuto skutečnost zhotovitele upozornit před zahájením těchto prací. V tomto případě musí být dohodnuta nová cena před jejich zahájením.

Veškeré vícepráce, které zhotovitel provede nad rozsah předmětu této smlouvy po případném zpřesnění rozpočtu nebo zadávací dokumentace bez výzvy nebo souhlasu objednatele, které nejsou v souladu s touto smlouvou, hradí zhotovitel.

Výše DPH se bude řídit předpisy platnými v době realizace díla.

6 PLATEBNÍ PODMÍNKY

Objednatel nebude poskytovat zálohy.

Provedené práce budou fakturovány měsíčně na základě zjišťovacího protokolu – soupisu provedených prací a dodávek – odsouhlaseného a podepsaného pověřenou osobou objednatele. Faktura musí obsahovat náležitosti daňového dokladu, název veřejné zakázky a pořadové číslo smlouvy o dílo.

Smluvní strany sjednaly, že v případě převzetí díla s výhradami (vadami a nedodělkami), bude faktura uhrazena max. do výše 90 % sjednané celkové ceny. Z fakturované částky bude provedena pozastávka ve výši 10 % ze sjednané celkové ceny díla. Pozastávka bude uvolněna do 10 dnů po odstranění všech vad a nedodělků zjištěných při předání a převzetí díla a zapsaných do předávacího protokolu. Po odstranění vad a nedodělků bude vyhotoven dodatek Protokolu o předání a převzetí díla, který bude podepsán oběma Smluvními stranami.

Úhrada bude provedena na základě faktury s příloženým zjišťovacím protokolem dle bodu 6 vystavené zhotovitelem a odsouhlasené objednatelem. Splatnost faktury je 30 kalendářních dnů od jejího doručení objednateli. Námitky proti údajům uvedeným ve faktuře může objednatel uplatnit do konce lhůty její splatnosti s tím, že ji odešle zhotoviteli s uvedením výhrad. Tímto okamžikem se zastaví lhůta splatnosti. Od

okamžiku doručení opravené faktury objednateli běží nová lhůta splatnosti faktury. Objednatel uhradí fakturu bezhotovostním převodem na bankovní účet zhotovitele, přičemž cena a její jednotlivé části se považují za zaplacené řádně a včas, je-li poslední den lhůty splatnosti odepsána částka z účtu objednatele ve prospěch účtu zhotovitele.

Fakturu uvedenou v bodě 6 je zhotovitel oprávněn vystavit pouze na základě oběma stranami písemně odsouhlaseného zjišťovacího protokolu bez vad provedených prací a komponentů díla, přičemž cena prací a komponentů musí v jednotlivých položkách přesně odpovídat údajům obsaženým v rozpočtu podle bodu 5. Pouze takto oboustranně odsouhlasené práce, komponenty a jejich cenu je zhotovitel oprávněn objednateli fakturovat. K faktuře obsahující práce, komponenty či cenu neodsouhlasenou shora uvedeným postupem se nepřihlíží a objednatel není povinen v ní fakturovanou částku uhradit.

Úrok z prodlení při neplacení ze strany objednatele činí 0,05 % z nezaplacené částky za každý den prodlení.

Objednatel upozorňuje zhotovitele, že je plátcem DPH. Na část předmětné stavební práce se vztahuje režim přenesené daňové povinnosti, a to v souladu s ustanovením § 92a) a § 92e) zákona č. 235/2004 Sb., o dani z přidané hodnoty. Smluvní strany se dohodly, že zhotovitel vystaví daňový doklad na provedené stavební práce bez DPH. Na vystaveném daňovém dokladu uvede zhotovitel sdělení, že „daň odvede zákazník“ v souladu s § 29 odst. 2 písm. c) zákona č. 235/2004 Sb., o dani z přidané hodnoty.

7 ZÁRUČNÍ PODMÍNKY, ODPOVĚDNOST ZA VADY

Zhotovitel zodpovídá za to, že předmět díla bude proveden v souladu s touto smlouvou, projektovou dokumentací, společným povolením stavebního úřadu, platnými českými normami a předpisy a požadavky objednatele, že technická řešení a navržená zařízení budou v souladu s požadovanými parametry, uvedenými v předaných podkladech.

Zhotovitel poskytuje na zhotovené dílo záruku v délce trvání 60 měsíců.

Záruka počíná běžet dnem protokolárního předání a převzetí díla bez vad a nedodělků.

Objednatel se zavazuje, že případnou reklamaci vady díla uplatní bezodkladně po jejím zjištění písemnou formou a navrhne přiměřenou lhůtu k jejímu odstranění.

Zhotovitel se zavazuje začít s odstraňováním případných vad díla nejpozději do 14 dnů od uplatnění oprávněné reklamace objednatelem a vady odstranit v co nejkratším technicky možném termínu. Termín odstranění vad se dohodne písemnou formou. Jestliže zhotovitel v této lhůtě vadu neodstraní, je objednatel oprávněn dát vadu na jeho náklady odstranit.



Do odstranění vady nemusí objednatel platit část ceny za provedení díla odhadem přiměřeně odpovídající jeho právu na slevu.

8 SPOLUPŮSOBENÍ A PODKLADY OBJEDNATELE

Objednatel předá zhotoviteli dokumentaci potřebnou k provedení díla (projektová dokumentace, pravomocná rozhodnutí a povolení apod.) při podpisu této smlouvy, případně v jiném oboustranně dohodnutém termínu, maximálně však v termínu předání a převzetí staveniště.

Objednatel stanovil v záhlaví smlouvy jména osob pověřených kontrolou práce zhotovitele a převzetím dokončeného díla, písemně, zápisem do stavebního deníku při předání staveniště.

Vykazují-li práce zhotovitele nedostatky nebo odporují-li smlouvě, musí je zhotovitel nahradit pracemi bezvadnými. Pokud zhotovitel v přiměřené lhůtě vady neodstraní, může objednatel od smlouvy odstoupit.

Objednatel si vyhrazuje právo měnit zadávací dokumentaci, případně vypustit provedení některých prací. Je však povinen řešit cenové otázky a případně i lhůtu provádění díla.

9 POVINNOSTI ZHOTOVITELE

Zhotovitel bude dodržovat všeobecné podmínky bezpečnosti práce a požární ochrany. Dnem předání staveniště zhotovitel přebírá v plném rozsahu odpovědnost za vlastní řízení prací, dodržování předpisů o bezpečnosti práce a ochrany zdraví, za zachování pořádku na staveništi. Objednatel je oprávněn stanovit koordinátora bezpečnosti a ochrany zdraví při práci na staveništi; zhotovitel se zavazuje tomuto koordinátorovi poskytnout potřebnou součinnost po celou dobu provádění díla.

Zhotovitel dále bude dodržovat zákon č. 185/2001 Sb. a veškeré předpisy platné pro odpadové hospodářství a nakládání s odpady.

Zhotovitel bude při plnění předmětu této smlouvy postupovat s odbornou péčí. Zavazuje se dodržovat všeobecně závazné směrnice, předpisy, technické normy a podmínky této smlouvy. Zhotovitel se bude řídit výchozími podklady objednatele, jeho pokyny, zápisy a dohodami oprávněných pracovníků smluvních stran, kteří jsou uvedeni v záhlaví smlouvy, rozhodnutími a vyjádřeními dotčených orgánů státní správy.

Zhotovitel zaručuje, že inženýrské postupy, prostředky atd. používané pro zhotovení a provoz díla buď vlastní, nebo je oprávněn je používat bez porušení práv třetích stran. Zhotovitel se zavazuje zprostit objednatele jakékoliv odpovědnosti a žalob vyplývajících z používání takovýchto postupů, projektů atd. ve spojení se zhotovením a provozem díla podle této smlouvy.

Zhotovitel zabezpečí na vhodném místě na staveništi instalaci viditelného označení stavby s označením základních údajů stavby.

Zhotovitel je povinen vybudovat objekty zařízení staveniště tak, aby jejich výstavbou nevznikly žádné škody na sousedních objektech a pozemcích. Po ukončení realizace díla uvede zhotovitel staveniště do původního stavu. Povolení k užívání a vybudování objektů zařízení staveniště si zajistí zhotovitel. Náklady na vybudování, udržování a odklizení objektů zařízení staveniště jsou zahrnuty v ceně.

Zhotovitel je povinen zajistit si pro potřeby stavby zřízení staveništních připojení se samostatným měřením na stávající rozvody inženýrských sítí.

Zhotovitel je povinen využívat veřejné komunikace jen v souladu s platnými předpisy. Pokud vzniknou jejím užíváním škody, odpovídá za ně přímo zhotovitel.

Před zakrytím prací a konstrukcí, kdy nebude možno dodatečně zjistit jejich rozsah nebo kvalitu, je zhotovitel povinen včas a prokazatelně vyzvat zástupce objednatele k provedení kontroly. V opačném případě je zhotovitel povinen zakryté práce odkrýt na vlastní náklady.

Vzhledem ke skutečnosti, že stavba bude prováděna v zastavěném území, je zhotovitel povinen:

- tuto skutečnost respektovat a při provádění prací postupovat v tomto směru zvláště ohleduplně a opatrně a zajistit, aby provádění díla v co nejmenší míře omezovalo okolí staveniště,
- zajistit, aby provádění díla neobtěžovalo třetí osoby a okolní prostory zejména hlukem, pachem, emisemi, prachem, vibracemi a exhalacemi nad míru přiměřenou poměrům,
- prostor staveniště řádně zabezpečit tak, aby nedošlo ke zranění osob,
- zajistit, aby provádění díla nemělo nepříznivý vliv na životní prostředí včetně minimalizace negativních vlivů na okolí staveniště,
- práce realizovat tak, aby nedošlo k poškození stávajících objektů, případná škoda jde k tíži zhotovitele,
- zajistit, aby provádění díla bylo zabezpečeno pro činnost každé profese odborným dozorem zhotovitele, který bude garantovat dodržování technologických postupů, totéž platí pro práce poddodavatelů,
- zajistit s dostatečným předstihem informovanost o dopravním omezení.

10 VEDENÍ STAVEBNÍHO DENÍKU

Zhotovitel provede o průběhu prací na stavbě vlastní stavební deník. Oprávnění psát do deníku mají pověřeni zástupci objednatele a zhotovitele.

Stavební deník vede zhotovitel ode dne, kdy byly zahájeny práce na staveništi podle projektové dokumentace ověřené ve stavebním řízení stavebním úřadem. Do stavebního deníku zapisuje skutečnosti rozhodné pro plnění smlouvy. Stavební deník vede do dne odstranění vad a nedodělků a splnění podmínek kolaudačního rozhodnutí.

Zápis v deníku nemá charakter smluvního ujednání.

V případě, že jedna ze stran nebude se zápisem souhlasit, je povinna se písemně vyjádřit nejpozději do 3 pracovních dnů, jinak se má za to, že s obsahem zápisu souhlasí.

Mimo rozsah denních zápisů se ve stavebním deníku dále zaznamenává výzva k prověření prací (3 dny předem), které vzhledem k dalšímu postupu prací budou zakryty nebo se stanou nepřístupnými. Tato výzva k prověření prací bude zároveň oznámena písemně, e-mailem nebo telefonicky pověřené osobě objednatele.

Nedostaví-li se zástupce objednatele na základě doručené výzvy objednateli v termínu daném zápisem ve stavebním deníku, je zhotovitel oprávněn provést zakrytí prací bez účasti objednatele.

Pokud objednatel požaduje dodatečné odkrytí prací, je povinen uhradit vzniklé náklady, avšak pouze v případě, že práce jsou provedeny bez vad. V opačném případě nese náklady zhotovitel.

Jestliže objednatel zjistí hrubé porušení technologických a technických předpisů, ČSN, při provádění prací, má právo zastavit práce zhotovitele do provedení nápravy.

Objednatel je oprávněn kontrolovat provádění díla, a to osobně nebo prostřednictvím třetích osob. Provádění díla, poznatky z kontrolní činnosti, jakož i všechny další skutečnosti rozhodné pro provádění stavby a plnění této smlouvy se zapisují do stavebního deníku, který je povinen vést zhotovitel.

11 PŘEDÁNÍ DÍLA

Objednatel se zavazuje, že řádně dokončené dílo převezme a zaplatí za jeho zhotovení dohodnutou cenu.

Zhotovitel splní svou povinnost řádně provést a dokončit dílo tím, že ukončí stavební práce, úspěšně provede individuální zkoušky předepsané zvláštními předpisy, závaznými normami a projektovou dokumentací a předá příslušné doklady a ukončené dílo objednateli.

Zhotovitel odevzdá a objednatel přejímá dílo v rozsahu předmětu veřejné zakázky. Nedokončené dílo nebo jeho část není objednatel povinen převzít. Za řádně provedené a dokončené dílo je považováno vyzkoušené dílo zhotovené v rozsahu, o parametrech a s vlastnostmi stanovenými touto smlouvou, tj. dílo kompletní a funkční a splňující jakostní a funkční parametry stanovené touto smlouvou a předané objednateli.

Splněním dodávky stavby se rozumí úplné dokončení stavby, její vyklizení a podepsání posledního zápisu o předání a převzetí stavby, předání dokladů a dokladů o předepsaných zkouškách a revizích, zápisy o prověření prací a konstrukcí zakrytých v průběhu prací a o smontovaném zařízení. Náležitosti zápisů musí být stejné jako u zápisů o provedených zkouškách.

Zhotovitel vyzve pověřeného pracovníka objednatele k převzetí dokončeného díla 3 dny předem.

O předání a převzetí ukončeného díla bude sepsán Zápis o předání a převzetí díla. Povinnost dodat je splněna řádným předáním a převzetím díla. Povinnost odebrat je splněna prohlášením objednatele o tom, že dílo přejímá, uvedeném v Zápisu o předání a převzetí díla.

Smluvní strany v souladu s ust. § 2628 občanského zákoníku sjednaly, že ojedinělé vady či nedodělky (např. plastové vodorovné dopravní značení, které bude provedeno dle zadávací dokumentace a dle technologických postupů), které samy o sobě ani ve spojení s jinými nebrání užívání díla funkčně nebo esteticky, nejsou důvodem k odmítnutí převzetí díla. Seznam těchto vad či nedodělků bude uveden v Zápisu o předání a převzetí díla včetně data, do kterého budou tyto vady a nedodělky odstraněny. Po odstranění vad a nedodělků díla bude sepsán Dodatek k Zápisu o předání a převzetí díla, ve kterém bude uvedeno odstranění vad nebo nedodělků.

Zhotovitel nese nebezpečí škody na díle až do doby podepsání Zápisu o předání a převzetí objednatelem, kdy vlastnické právo přechází na objednatele.

12 VYKLIZENÍ STAVENIŠTĚ

Zhotovitel vyklidí staveniště do 10 dnů po předání díla a odstranění všech vad a nedodělků.

13 VLASTNICKÉ PRÁVO

Objednatel se stává vlastníkem zhotoveného díla po jeho protokolárním předání a převzetí.

14 SMLUVNÍ POKUTY

V případě prodlení zhotovitele s řádným provedením a předáním díla v termínu dle smlouvy o dílo, postihuje objednatel zhotovitele smluvní pokutou ve výši 3.000 Kč za každý den prodlení.

V případě prodlení zhotovitele s termínem vyklizení staveniště, postihuje objednatel zhotovitele smluvní pokutou ve výši 3.000 Kč za každý den prodlení.

V případě prodlení zhotovitele s termínem dodatečné lhůty poskytnuté objednatelem nebo dohodnuté smluvními stranami pro odstranění vad a nedodělků zjištěných při

předání a převzetí díla nebo jeho části nebo v průběhu záruční doby, postihuje objednatel zhotovitele smluvní pokutou ve výši 1.500 Kč za každý den prodlení.

V případě porušení povinnosti zhotovitele vést řádným způsobem stavební deník včetně dodržení požadavků jeho obsahových náležitostí v souladu s obecně závaznými předpisy nebo smlouvou o dílo, postihuje objednatel zhotovitele smluvní pokutou ve výši 50.000 Kč.

V případě porušení předpisů týkajících se BOZP (zejména zákona č. 309/2006 Sb., stavební zákon, nařízení vlády č. 591/2006 Sb., o bližších minimálních požadavcích na bezpečnost a ochranu zdraví při práci na staveništích, a zákona č. 262/2006 Sb., zákoník práce, ve znění pozdějších předpisů) postihuje objednatel zhotovitele smluvní pokutou ve výši 1.000 Kč za každý prokazatelně zjištěný případ.

Smluvní pokutou není dotčeno právo objednatele na náhradu škody, kterou zhotovitel způsobil objednateli nesplněním svých povinností vyplývajících z obecně závazných předpisů či z této smlouvy.

Zhotovitel je povinen uhradit smluvní pokutu do 30 dnů po obdržení faktury vystavené objednatelem.

15 ZVLÁŠTNÍ UJEDNÁNÍ

Zhotovitel prohlašuje, že provádění díla bude řízeno autorizovanou osobou dle zákona č. 360/1992 Sb. Zhotovitel prohlašuje, že mu bylo uděleno oprávnění k provádění činností, které jsou předmětem této smlouvy. Zhotovitel neprodleně oznámí objednateli jakoukoli změnu týkající se autorizovaných osob nebo živnostenského oprávnění zhotovitele. V případě více jak desetidenního prodlení zhotovitele se splněním konečného termínu provedení díla nebo pokud bude z jiných skutečností zjevné, že zhotovitel z důvodů na své straně dílo nedokončí ve sjednaném termínu, může objednatel od této smlouvy odstoupit. Objednatel je oprávněn od této smlouvy odstoupit také tehdy, pokud zhotovitel provádí dílo v rozporu s touto smlouvou a nezjedná nápravu ani do 10 dnů poté, co k tomu byl objednatelem vyzván.

Smluvní strany souhlasí se zveřejněním smlouvy v registru smluv na webových stránkách Portálu veřejné správy v souladu se zákonem č. 340/2015 o zvláštních podmínkách účinnosti některých smluv, uveřejňování těchto smluv a o registru smluv (zákon o registru smluv), zveřejnění zajistí objednatel. Zhotovitel prohlašuje, že skutečnosti uvedené v této smlouvě nepovažuje za obchodní tajemství ve smyslu ust. § 504 zákona č. 89/2012 Sb., občanského zákoníku.

Zhotovitel souhlasí se zpracováním svých osobních údajů objednatelem ve vztahu k zákonu č. 106/1999 Sb., o svobodném přístupu k informacím, ve znění pozdějších předpisů, a uchováním osobních dat, které budou použity v souladu se zákonem č. 110/2019 Sb., o zpracování osobních údajů, ve znění pozdějších předpisů, a o změně některých zákonů, ve znění pozdějších předpisů.

Zhotovitel si je vědom, že v souladu s ustanovením § 2 písm. e) zákona č. 320/2001 Sb., o finanční kontrole ve veřejné správě a o změně některých zákonů (zákon o finanční kontrole) ve znění pozdějších předpisů, je povinen spolupůsobit při výkonu finanční kontroly.

16 ZÁVĚREČNÁ USTANOVENÍ

Smlouva je vypracována ve čtyřech vyhotoveních. Každá ze smluvních stran obdrží dvě vyhotovení.

Pokud není touto smlouvou stanoveno jinak, řídí se vztahy účastníků obecně závaznými předpisy České republiky.

Tato smlouva nabývá platnosti v den jejího podpisu oprávněnými zástupci obou smluvních stran a účinnosti nejdříve dnem uveřejnění v registru smluv (viz bod 15 této smlouvy).

Měnit nebo doplňovat text této smlouvy je možné jen formou písemných dodatků, které budou platné, jestliže budou řádně potvrzené a podepsané oprávněnými zástupci obou smluvních stran. Ostatní ujednání pracovníků obou smluvních stran týkající se realizace akce se považují jen za přípravné jednání.

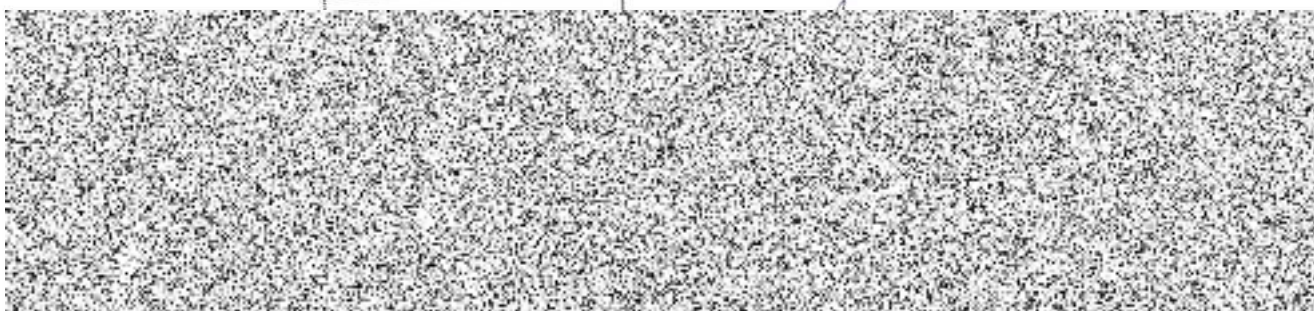
Nedílnou součástí této smlouvy tvoří jako příloha této smlouvy oceněný soupis prací a dodávek (smluvní rozpočet).

Obě smluvní strany potvrzují autentičnost této smlouvy a prohlašují, že si smlouvu přečetly, s jejím obsahem souhlasí a že smlouva byla sepsána na základě pravdivých údajů, z jejich pravé a svobodné vůle a nebyla uzavřena v tísni ani za jinak jednostranně nevýhodných podmínek, což stvrzují svým podpisem, resp. podpisem svého oprávněného zástupce.

Uzavření této smlouvy bylo schváleno usnesením Rady města Čáslavi č. 374/2022 ze dne 10.08.2022.

V Čáslavi dne 22. 8. 2022

Ve Zbraslavicích, dne 25.08.2022





Firma: Techinfra, s.r.o.

Soupis objektů s DPH

Stavba: 2022-026 - Nový chodník v ul. Za Rybníkem v Čáslavi

Varianta: ZŘ - Základní řešení

Odbytová cena: 4 300 000,00
OC+DPH: 5 203 000,00

Objekt	Popis	OC	DPH	OC+DPH
001	Vedlejší a ostatní náklady	103 038,75	21 638,14	124 676,89
101	Nový chodník	3 561 560,85	747 927,78	4 309 488,63
301	Odvodnění	451 940,40	94 907,48	546 847,88
401	Přisvětlení přechodu	183 460,00	38 526,60	221 986,60



Firma: Technifra, s.r.o.

Příloha k formuláři pro ocenění nabídky

Stavba: 2022-026 Nový chodník v ul. Za Rybníkem v Čáslavi

001

103 038,75

Rožpočet: 001 Vedlejší a ostatní náklady

Poř. číslo	Kód položky	Varianta	Název položky	MJ	Množství	Cena	
						Jednotková	Celkem
1	2	3	4	5	6	9	10
0			Všeobecné konstrukce a práce				103 038,75
1	001424R		KOLAUDACE A PŘEDÁNÍ STAVBY	KUS	1,000	20 000,00	20 000,00
			zajištění kolaudace stavby (všech stavebních objektů) a předání všech stavebních objektů jejich správcům předání stavby a dokladů dotčeným orgánům				
2	02720		POMOC PRÁCE ZŘÍZ NEBO ZAJIŠŤ REGULACI A OCHRANU DOPRAVY	KPL	1,000	30 000,00	30 000,00
			kompletní zajištění dopravně inženýrských opatření - zajištění DIR, přechodné úpravy a všech souvisejících dokumentů pro všechny etapy stavby - osazení přechodného značení - veškeré související činnosti - kompletní dodání - demontáž přechodného značení až do vydání kolaudačního souhlasu a předání stavby vlastníkově komunikace a investorovi				
			zahrnuje veškeré náklady spojené s objednatelem požadovanými zařízeními				
3	02910		OSTATNÍ POŽADAVKY - ZEMĚMĚŘIČSKÁ MĚŘENÍ	KPL	1,000	53 038,75	53 038,75
			kompletní měření (vytyčení v průběhu stavby) zaměření skutečného provedení včetně vyhotovení				
			zahrnuje veškeré náklady spojené s objednatelem požadovanými pracemi, - pro stanovení orientační investorské ceny určete jednotkovou cenu jako 1% odhadované ceny stavby				



Firma: Techinfra, s.r.o.

Příloha k formuláři pro ocenění nabídky

Stavba: 2022-026 Nový chodník v ul. Za Rybníkem v Čáslavi
Rožpočet: 101 Nový chodník

101 3 561 560,85

Poř. číslo	Kód položky	Varianta	Název položky	MJ	Množství	Cena	
						Jednotková	Celkem
1	2	3	4	5	6	9	10
0			Všeobecné konstrukce a práce				62 304,50
1	014101		POPLATKY ZA SKLÁDKU	M3	181,155	150,00	27 173,25
			157,68+23,475=181,155 [A] odkopávky + výkop rýhy zahrnuje veškeré poplatky provozovateli skládky související s uložením odpadu na skládce.				
2	014111		POPLATKY ZA SKLÁDKU TYP S-IO (INERTNÍ ODPAD)	M3	93,750	250,00	23 437,50
			asfaltový odpad (krytý) 15,3+78,45=93,750 [A] zahrnuje veškeré poplatky provozovateli skládky související s uložením odpadu na skládce.				
3	014121		POPLATKY ZA SKLÁDKU TYP S-OO (OSTATNÍ ODPAD)	M3	46,775	250,00	11 693,75
			34,8+0,6+162*0,25*0,25=46,775 [A] podkladní beton + dlažba + obrubníky zahrnuje veškeré poplatky provozovateli skládky související s uložením odpadu na skládce.				
1			Zemní práce				459 973,35
4	11313		ODSTRANĚNÍ KRYTU ZPEVNĚNÝCH PLOCH S ASFALTOVÝM POJIVEM	M3	15,300	650,00	9 945,00
			258*0,1*0,5=12,900 [A] 30*0,08=2,400 [B] Celkem: A+B=15,300 [C] Položka zahrnuje veškerou manipulaci s vybouranou suti a s vybouranými hmotami vč. uložení na skládku. Nezahrnuje poplatek za skládku, který se vykazuje v položce 0141** (s výjimkou malého množství bouraného materiálu, kde je možné poplatek zahrnout do jednotkové ceny bourání – tento fakt musí být uveden v doplňujícím textu k položce).				
5	11314		ODSTRANĚNÍ KRYTU ZPEVNĚNÝCH PLOCH S CEMENTOVÝM POJIVEM	M3	34,800	1 250,00	43 500,00
			258*0,2*0,5=25,800 [A] 30*0,15*2=9,000 [B] Celkem: A+B=34,800 [C] Položka zahrnuje veškerou manipulaci s vybouranou suti a s vybouranými hmotami vč. uložení na skládku. Nezahrnuje poplatek za skládku, který se vykazuje v položce 0141** (s výjimkou malého množství bouraného materiálu, kde je možné poplatek zahrnout do jednotkové ceny bourání – tento fakt musí být uveden v doplňujícím textu k položce).				
6	11318		ODSTRANĚNÍ KRYTU ZPEVNĚNÝCH PLOCH Z DLAŽDIC	M3	0,600	1 250,00	750,00
			10*0,06=0,600 [A] Položka zahrnuje veškerou manipulaci s vybouranou suti a s vybouranými hmotami vč. uložení na skládku. Nezahrnuje poplatek za skládku, který se vykazuje v položce 0141** (s výjimkou malého množství bouraného materiálu, kde je možné poplatek zahrnout do jednotkové ceny bourání – tento fakt musí být uveden v doplňujícím textu k položce).				
7	11352		ODSTRANĚNÍ CHODNÍKOVÝCH A SILNIČNÍCH OBRUBNÍKŮ BETONOVÝCH	M	182,000	150,00	27 300,00
			12*24+72*74=182,000 [A] Položka zahrnuje veškerou manipulaci s vybouranou suti a s vybouranými hmotami vč. uložení na skládku. Nezahrnuje poplatek za skládku, který se vykazuje v položce 0141** (s výjimkou malého množství bouraného materiálu, kde je možné poplatek zahrnout do jednotkové ceny bourání – tento fakt musí být uveden v doplňujícím textu k položce).				
8	113728		FRÉZOVÁNÍ ZPEVNĚNÝCH PLOCH ASFALTOVÝCH, ODVOZ DO 20KM	M3	78,450	2 000,00	156 900,00
			(492+248+188)*0,05+112*2,5*0,1+81*1*0,05=78,450 [A] Položka zahrnuje veškerou manipulaci s vybouranou suti a s vybouranými hmotami vč. uložení na skládku. Nezahrnuje poplatek za skládku, který se vykazuje v položce 0141** (s výjimkou malého množství bouraného materiálu, kde je možné poplatek zahrnout do jednotkové ceny bourání – tento fakt musí být uveden v doplňujícím textu k položce).				
9	12110		SEJMUTÍ ORNICE NEBO LESNÍ PŮDY	M3	27,900	80,00	2 232,00
			186*0,15=27,900 [A] položka zahrnuje sejmutí ornice bez ohledu na tloušťku vrstvy a její vodorovnou dopravu nezahrnuje uložení na trvalou skládku				
10	12383		ODKOP PRO SPOD STAVBU SILNIC A ŽELEZNIC TR. II	M3	157,680	500,00	78 840,00
			80*0,8+32*0,5=80,000 [A] chodník včetně odkopu pro opěrnou zídku (17+24)*0,4=16,400 [B] dílčí chodníky 64*0,62=39,680 [C] nová konstrukce - srpovitá krajnice 72*0,3=21,600 [D] sanace podložek pod srp. krajnicí Celkem: A+B+C+D=157,680 [E]				

D.

položka zahrnuje:

- vodorovná a svislá doprava, přemístění, přeložení, manipulace s výkopkem
- kompletní provedení výkopky nezapažené i zapažené
- ošetření výkopště po celou dobu práce v něm vč. klimatických opatření
- zřízení výkopávek v blízkosti podzemního vedení, konstrukci a objektů vč. jejich dočasného zajištění
- zřízení pod vodou, v okolí výbušnin, ve stísněných prostorech a pod.
- těžení po vrstvách, pásech a po jiných nutných částech (figurách)
- čerpání vody vč. čerpacích jímek, potrubí a pohotovostní čerpací soupravy (viz ustanovení k pol. 1151,2)
- potřebné snížení hladiny podzemní vody
- těžení a rozpojování jednotlivých balvanů
- vytahování a nošení výkopku
- svahování a přesvah. svahů do konečného tvaru, výměna hornin v podloží a v pláni znehodnocené klimatickými vlivy
- eventuelně nutné druhotné rozpojení odstřelené horniny
- ruční výkopky, odstranění kořenů a napadávek
- pažení, vzepření a rozepření vč. přepažování (vyjma štětových stěn)
- úpravu, ochranu a očištění dna, základové spáry, stěn a svahů
- zhutnění podloží, případně i svahů vč. svahování
- zřízení stupňů v podloží a lavic na svazích, není-li pro tyto práce zřízena samostatná položka
- udržování výkopště a jeho ochrana proti vodě
- odvedení nebo obvedení vody v okolí výkopště a ve výkopšti
- třídění výkopku
- veškeré pomocné konstrukce umožňující provedení výkopky (příjezdy, sjezdy, nájezdy, lešení, podpěr. konstr., přemostění, zpevněné plochy, zakrytí a pod.)
- nezahrnuje uložení zeminy (na skládku, do násypu) ani poplatky za skládku, vykazují se v položce č.0141**

11	12573	VÝKOPÁVKY ZE ZEMNÍKŮ A SKLÁDEK TR. I	M3	27,900	200,00	5 580,00
----	-------	--------------------------------------	----	--------	--------	----------

získání ornice s odvozem na stavbu vč ornice získaná při stavbě z mezideponie

položka zahrnuje:

- vodorovná a svislá doprava, přemístění, přeložení, manipulace s výkopkem
- kompletní provedení výkopky nezapažené i zapažené
- ošetření výkopště po celou dobu práce v něm vč. klimatických opatření
- zřízení výkopávek v blízkosti podzemního vedení, konstrukci a objektů vč. jejich dočasného zajištění
- zřízení pod vodou, v okolí výbušnin, ve stísněných prostorech a pod.
- příplatek za lepivost
- těžení po vrstvách, pásech a po jiných nutných částech (figurách)
- čerpání vody vč. čerpacích jímek, potrubí a pohotovostní čerpací soupravy (viz ustanovení k pol. 1151,2)
- potřebné snížení hladiny podzemní vody
- těžení a rozpojování jednotlivých balvanů
- vytahování a nošení výkopku
- ruční výkopky, odstranění kořenů a napadávek
- pažení, vzepření a rozepření vč. přepažování (vyjma štětových stěn)
- úpravu, ochranu a očištění dna, základové spáry, stěn a svahů
- udržování výkopště a jeho ochrana proti vodě
- odvedení nebo obvedení vody v okolí výkopště a ve výkopšti
- třídění výkopku
- veškeré pomocné konstrukce umožňující provedení výkopky (příjezdy, sjezdy, nájezdy, lešení, podpěr. konstr., přemostění, zpevněné plochy, zakrytí a pod.)
- nezahrnuje uložení zeminy (na skládku, do násypu) ani poplatky za skládku, vykazují se v položce č.0141**

12	13283	HLOUBENÍ RÝH ŠÍŘ DO 2M PAŽ I NEPAŽ TR. II	M3	23,475	1 250,00	29 343,75
----	-------	---	----	--------	----------	-----------

*276*0,5*0,15+37*0,5*0,15=23,475 [A] výkop pro obruby*

položka zahrnuje:

- vodorovná a svislá doprava, přemístění, přeložení, manipulace s výkopkem
- kompletní provedení výkopky nezapažené i zapažené
- ošetření výkopště po celou dobu práce v něm vč. klimatických opatření
- zřízení výkopávek v blízkosti podzemního vedení, konstrukci a objektů vč. jejich dočasného zajištění
- zřízení pod vodou, v okolí výbušnin, ve stísněných prostorech a pod.
- těžení po vrstvách, pásech a po jiných nutných částech (figurách)
- čerpání vody vč. čerpacích jímek, potrubí a pohotovostní čerpací soupravy (viz ustanovení k pol. 1151,2)
- potřebné snížení hladiny podzemní vody
- těžení a rozpojování jednotlivých balvanů
- vytahování a nošení výkopku
- svahování a přesvah. svahů do konečného tvaru, výměna hornin v podloží a v pláni znehodnocené klimatickými vlivy
- eventuelně nutné druhotné rozpojení odstřelené horniny
- ruční výkopky, odstranění kořenů a napadávek
- pažení, vzepření a rozepření vč. přepažování (vyjma štětových stěn)
- úpravu, ochranu a očištění dna, základové spáry, stěn a svahů
- odvedení nebo obvedení vody v okolí výkopště a ve výkopšti
- třídění výkopku
- veškeré pomocné konstrukce umožňující provedení výkopky (příjezdy, sjezdy, nájezdy, lešení, podpěr. konstr., přemostění, zpevněné plochy, zakrytí a pod.)
- nezahrnuje uložení zeminy (na skládku, do násypu) ani poplatky za skládku, vykazují se v položce č.0141**

13	17180	ULOŽENÍ SYPANINŮ DO NÁSPŮ Z NAKUPOVANÝCH MATERIÁLŮ	M3	68,700	750,00	51 525,00
----	-------	--	----	--------	--------	-----------

*72*0,65=46,800 [A] hutněný násyp pod chodníkem, za rubem zídky
73*0,3=21,900 [B] výměna podloží pod srpovitou krajnicí
Celkem: A+B=68,700 [C]*

		<p>položka zahrnuje:</p> <ul style="list-style-type: none"> - kompletní provedení zemní konstrukce (násypového tělesa včetně aktivní zóny) včetně nákupu a dopravy materiálu dle zadávací dokumentace - úprava ukládaného materiálu vlhčením, tříděním, promícháním nebo vysoušením, příp. jiné úpravy za účelem zlepšení jeho mech. vlastností - hutnění i různé míry hutnění - ošetření úložiště po celou dobu práce v něm vč. klimatických opatření - zřízení v okolí vedení, konstrukcí a objektů a jejich dočasné zajištění - zřízení provádění vč. hutnění ve ztížených podmínkách a stísněných prostorech - ztížené ukládání sypaniny pod vodu - ukládání po vrstvách a po jiných nutných částech (figurách) vč. dospývek - spouštění a nošení materiálu - výměna části zemní konstrukce znehodnocené klimatickými vlivy - ruční hutnění a výplň jam a prohlubní v podloží - úprava, očištění, ochrana a zhutnění podloží - svahování, hutnění a uzavírání povrchů svahů - zřízení lavic na svazích - udržování úložiště a jeho ochrana proti vodě - odvedení nebo obvedení vody v okolí úložiště a v úložišti - veškeré pomocné konstrukce umožňující provedení zemní konstrukce (přijezdy, sjezdy, nájezdy, lešení, podpěrné konstrukce, přemostění, zpevněné plochy, zakrytí a pod.) 				
14	18120	ÚPRAVA PLÁNĚ SE ZHUTNĚNÍM V HORNINĚ TR. II	M2	830,640	40,00	33 225,60
		<p>156,5+248,14+66=470,640 [A] pod ŠD 360=360,000 [B] pod KSC Celkem: A+B=830,640 [C]</p> <p>položka zahrnuje úpravu pláně včetně vyrovnání výškových rozdílů. Míru zhutnění určuje projekt.</p>				
15	18130	ÚPRAVA PLÁNĚ BEZ ZHUTNĚNÍ	M2	186,000	22,00	4 092,00
		položka zahrnuje úpravu pláně včetně vyrovnání výškových rozdílů				
16	18232	ROZPROSTŘENÍ ORNICE V ROVINĚ V TL DO 0,15M	M2	186,000	40,00	7 440,00
		položka zahrnuje:				
		nutné přemístění ornice z dočasných skládek vzdálených do 50m				
		rozproštění ornice v předepsané tloušťce v rovině a ve svahu do 1:5				
17	18241	ZALOŽENÍ TRÁVNÍKU RUCNÍM VÝSEVEM	M2	186,000	50,00	9 300,00
		Zahrnuje dodání předepsané travní směsi, její výsev na ornici, zalévání, první pokosení, to vše bez ohledu na sklon terénu				
	2	Základy				86 100,00
18	212626	TRATIVODY KOMPL Z TRUB Z PLAST HM DN DO 100MM, RÝHA TR II	M	72,500	400,00	29 000,00
		mezi obrubou a opěrnou zídou, pod kačirkem se zaústěním do UV				
		<p>Položka platí pro kompletní konstrukce trativodů a zahrnuje zejména:</p> <ul style="list-style-type: none"> - výkop rýhy předepsaného tvaru v dané třídě těžitelnosti, výplň, zásep trativodu včetně dopravy, uložení přebytečného materiálu, dodávky předepsaného materiálu pro výplň a zásep - zřízení spojovací vrstvy - zřízení podkladu a lože trativodu z předepsaného materiálu - dodávka a uložení trativodu předepsaného materiálu a profilu - obsyp trativodu předepsaným materiálem - ukončení trativodu zaústěním do potrubí nebo vodoteče, případně vybudování ukončujícího objektu (kapličky) dle VL - veškerý materiál, výrobky a polotovary, včetně mimostaveništní a vnitrostaveništní dopravy <p>- nezahrnuje opláštění z geotextilie, fólie</p>				
19	212636	TRATIVODY KOMPL Z TRUB Z PLAST HM DN DO 150MM, RÝHA TR II	M	72,500	500,00	36 250,00
		za rubem opěrné zidky včetně obdypu, kompletní dodání vyústění v UV				
		<p>Položka platí pro kompletní konstrukce trativodů a zahrnuje zejména:</p> <ul style="list-style-type: none"> - výkop rýhy předepsaného tvaru v dané třídě těžitelnosti, výplň, zásep trativodu včetně dopravy, uložení přebytečného materiálu, dodávky předepsaného materiálu pro výplň a zásep - zřízení spojovací vrstvy - zřízení podkladu a lože trativodu z předepsaného materiálu - dodávka a uložení trativodu předepsaného materiálu a profilu - obsyp trativodu předepsaným materiálem - ukončení trativodu zaústěním do potrubí nebo vodoteče, případně vybudování ukončujícího objektu (kapličky) dle VL - veškerý materiál, výrobky a polotovary, včetně mimostaveništní a vnitrostaveništní dopravy <p>- nezahrnuje opláštění z geotextilie, fólie</p>				
20	21461C	SEPARAČNÍ GEOTEXTILIE DO 300G/M2	M2	278,000	75,00	20 850,00
		88+76*2,5=278,000 [A] srpkovitá krainice + chodník u zidky				
		<p>Položka zahrnuje:</p> <ul style="list-style-type: none"> - dodávku předepsané geotextilie - úpravu, očištění a ochranu podkladu - přichycení k podkladu, případně zatížení - úpravy spojů a zajištění okrajů - úpravy pro odvodnění - nutné přesahy - mimostaveništní a vnitrostaveništní dopravu 				
	3	Svislé konstrukce				370 140,00
21	32811	OPĚRNÝ SYSTÉM S LÍCEM Z BETON TVAROVĚK VÝŠ DO 2M	M2	79,600	4 650,00	370 140,00
		<p>palisádová zídka předpoklad je 215 ks palisád výšky 1,2 m, 130 ks palisád výšky 1,0 m a 13 ks palisád výšky 0,8 m přírodní barva uložení do bet. lože kompletní dodání včetně všech parametrů dle výrobce 1,2*43+26*1+2,5*0,8=79,600 [A]</p>				

7

Položka se vykazuje v m2 svíslé lící pohledové plochy
Pod pojmem „výška“ na 5. pozici číselného znaku se rozumí svíslá vzdálenost horní hrany opěrného systému od rostlého terénu. Položka zahrnuje ucelený certifikovaný systém (tuhé monolitické geomříže, betonové tvarovky, systémový plastový liniový konektor
Položka nezahrnuje dopravu a dopravu zásypaného materiálu vyztuženého bloku. Pro výpočet kubatury tohoto materiálu se uvažuje s hloubkou vyztuženého bloku jako jednonásobkem výšky konstrukce, u výšky do 2m pak jeden a půl násobkem výšky.

4		Vodorovné konstrukce	271 720,00			
22	451314	PODKLADNÍ A VYPLŇOVÉ VRSTVY Z PROSTÉHO BETONU C25/30	M3	67,930	4 000,00	271 720,00
		276*0,25*0,2=13,800 [A] rozšířené betonové lože u obruby 72*0,7=50,400 [B] založení palisádové zdičky 49,6*0,2*0,25=2,480 [C] samostatné lože pro osazení dlažby vegetační 25*0,2*0,25=1,250 [D] v místě srpovitě krajnice Celkem: A+B+C+D=67,930 [E]				
		- dodání čerstvého betonu (betonové směsi) požadované kvality, jeho uložení do požadovaného tvaru při jakékoliv hustotě výtuzte, konzistenci čerstvého betonu a způsobu hutnění, ošetření a ochranu betonu, - zhotovení nepropustného, mrazuvzdorného betonu a betonu požadované trvanlivosti a vlastností, - užití potřebných přísad a technologií výroby betonu, - zřízení pracovních a dilatačních spar, včetně potřebných úprav, výplně, vložek, opracování, očištění a ošetření, - bednění požadovaných konstr. (i ztracené) s úpravou dle požadované kvality povrchu betonu, včetně odbedňovacích a odskrůzovacích prostředků, - podpěrné konstr. (skruže) a lešení všech druhů pro bednění, uložení čerstvého betonu, výtuzte a doplňkových konstr., vč. požadovaných otvorů, ochranných a bezpečnostních opatření a základů těchto konstrukcí a lešení, - vytvoření kotevnicích čel, kapes, náližků, a sedel, - zřízení všech požadovaných otvorů, kapes, výklenků, prostupů, dutin, drážek a pod., vč. zřízení práce a úprav kolem nich, - úpravy pro osazení výtuzte, doplňkových konstrukcí a vybavení, - úpravy povrchu pro položení požadované izolace, povlaků a nátěrů, případně vyspravení, - zřízení práce u kabelových a injektážních trubek a ostatních zařízení osazovaných do betonu, - konstrukce betonových kloubů, upevnění kotevnicích prvků a doplňkových konstrukcí, - nátěry zabraňující soudržnost betonu a bednění, - výplň, těsnění a tmelení spar a spojů, - opatření povrchů betonu izolací proti zemní vlhkosti v částech, kde přijdou do styku se zeminou nebo kamenivem, - případné zřízení spojovací vrstvy u základů, - úpravy pro osazení zařízení ochrany konstrukce proti vlivu bludných proudů				
5		Komunikace	1 623 398,00			
23	561431	KAMENIVO ZPEVNĚNÉ CEMENTEM TR. I TL. DO 150MM	M2	360,000	350,00	126 000,00
		14+66+2,5*112=360,000 [A] - dodání směsi v požadované kvalitě - očištění podkladu - uložení směsi dle předepsaného technologického předpisu a zhutnění vrstvy v předepsané tloušťce - zřízení vrstvy bez rozlišení šířky, pokládání vrstvy po etapách, včetně pracovních spar a spojů - úpravu napojení, ukončení - úpravu dilatačních spar včetně předepsané výtuzte - nezahrnuje postřiky, nátěry - nezahrnuje úpravu povrchu kryty				
24	56332	VOZOVKOVÉ VRSTVY ZE ŠTĚRKODRTI TL. DO 100MM	M2	156,500	150,00	23 475,00
		276*0,5*37*0,5=156,500 [A] pod obruby - dodání kameniva předepsané kvality a zrnitosti - rozprostření a zhutnění vrstvy v předepsané tloušťce - zřízení vrstvy bez rozlišení šířky, pokládání vrstvy po etapách - nezahrnuje postřiky, nátěry				
25	56333	VOZOVKOVÉ VRSTVY ZE ŠTĚRKODRTI TL. DO 150MM	M2	248,140	200,00	49 628,00
		4,8+14+196+13,5+19,84=248,140 [A] - dodání kameniva předepsané kvality a zrnitosti - rozprostření a zhutnění vrstvy v předepsané tloušťce - zřízení vrstvy bez rozlišení šířky, pokládání vrstvy po etapách - nezahrnuje postřiky, nátěry				
26	56335	VOZOVKOVÉ VRSTVY ZE ŠTĚRKODRTI TL. DO 250MM srpovitě krajnice	M2	66,000	300,00	19 800,00
		- dodání kameniva předepsané kvality a zrnitosti - rozprostření a zhutnění vrstvy v předepsané tloušťce - zřízení vrstvy bez rozlišení šířky, pokládání vrstvy po etapách - nezahrnuje postřiky, nátěry				
27	572123	INFILTRAČNÍ POSTŘIK Z EMULZE DO 1,0KG/M2	M2	517,000	25,00	12 925,00
		- dodání všech předepsaných materiálů pro postřiky v předepsaném množství - provedení dle předepsaného technologického předpisu - zřízení vrstvy bez rozlišení šířky, pokládání vrstvy po etapách - úpravu napojení, ukončení				
28	572212	SPOJOVACÍ POSTŘIK Z MODIFIK ASFALTU DO 0,5KG/M2	M2	1 172,000	20,00	23 440,00
		492+432+248=1 172,000 [A] - dodání všech předepsaných materiálů pro postřiky v předepsaném množství - provedení dle předepsaného technologického předpisu - zřízení vrstvy bez rozlišení šířky, pokládání vrstvy po etapách - úpravu napojení, ukončení				
29	57475	VOZOVKOVÉ VÝZTUŽNÉ VRSTVY Z GEOMŘÍŽOVINY	M2	224,000	200,00	44 800,00
		112*2=224,000 [A] - dodání geomříže v požadované kvalitě a v množství včetně přesahů (přesahy započteny v jednotkové ceně) - očištění podkladu - pokládka geomříže dle předepsaného technologického předpisu				
30	574A03	ASFALTOVÝ BETON PRO OBRUSNÉ VRSTVY ACO 11 lokální sanace a dorovnávký vyrovnávký v místech napojení na opěrnou zdičku	M3	16,000	10 000,00	160 000,00

		<ul style="list-style-type: none"> - dodání směsi v požadované kvalitě - očištění podkladu - uložení směsi dle předepsaného technologického předpisu, zhutnění vrstvy v předepsané tloušťce - zřízení vrstvy bez rozlišení šířky, pokládání vrstvy po etapách, včetně pracovních spar a spojů - úpravu napojení, ukončení podél obrubníků, dilatačních zařízení, odvodňovacích proužků, odvodňovačů, vpustí, šachet a pod. - nezahrmuje postřiky, nátěry - nezahrmuje těsnění podél obrubníků, dilatačních zařízení, odvodňovacích proužků, odvodňovačů, vpustí, šachet a pod. 				
31	574A43	ASFALTOVÝ BETON PRO OBRUSNÉ VRSTVY ACO 11 TL. 50MM	M2	1 172,000	500,00	586 000,00
		$492+432+248=1 172,000 [A]$ <ul style="list-style-type: none"> - dodání směsi v požadované kvalitě - očištění podkladu - uložení směsi dle předepsaného technologického předpisu, zhutnění vrstvy v předepsané tloušťce - zřízení vrstvy bez rozlišení šířky, pokládání vrstvy po etapách, včetně pracovních spar a spojů - úpravu napojení, ukončení podél obrubníků, dilatačních zařízení, odvodňovacích proužků, odvodňovačů, vpustí, šachet a pod. - nezahrmuje postřiky, nátěry - nezahrmuje těsnění podél obrubníků, dilatačních zařízení, odvodňovacích proužků, odvodňovačů, vpustí, šachet a pod. 				
32	574E06	ASFALTOVÝ BETON PRO PODKLADNÍ VRSTVY ACP 16+, 16S	M3	8,000	8 500,00	68 000,00
		sanace a vyrovnávky				
		<ul style="list-style-type: none"> - dodání směsi v požadované kvalitě - očištění podkladu - uložení směsi dle předepsaného technologického předpisu, zhutnění vrstvy v předepsané tloušťce - zřízení vrstvy bez rozlišení šířky, pokládání vrstvy po etapách, včetně pracovních spar a spojů - úpravu napojení, ukončení podél obrubníků, dilatačních zařízení, odvodňovacích proužků, odvodňovačů, vpustí, šachet a pod. - nezahrmuje postřiky, nátěry - nezahrmuje těsnění podél obrubníků, dilatačních zařízení, odvodňovacích proužků, odvodňovačů, vpustí, šachet a pod. 				
33	574E48	ASFALTOVÝ BETON PRO PODKLADNÍ VRSTVY ACP 16+, 16S TL. 50MM	M2	517,000	400,00	206 800,00
		$264+86*2,0+81*1=517,000 [A]$ <ul style="list-style-type: none"> - dodání směsi v požadované kvalitě - očištění podkladu - uložení směsi dle předepsaného technologického předpisu, zhutnění vrstvy v předepsané tloušťce - zřízení vrstvy bez rozlišení šířky, pokládání vrstvy po etapách, včetně pracovních spar a spojů - úpravu napojení, ukončení podél obrubníků, dilatačních zařízení, odvodňovacích proužků, odvodňovačů, vpustí, šachet a pod. - nezahrmuje postřiky, nátěry - nezahrmuje těsnění podél obrubníků, dilatačních zařízení, odvodňovacích proužků, odvodňovačů, vpustí, šachet a pod. 				
34	58212	DLÁŽDĚNÉ KRYTY Z VELKÝCH KOSTEK DO LOŽE Z MC	M2	66,000	2 500,00	165 000,00
		do MC lože včetně spárování MC 30				
		<ul style="list-style-type: none"> - dodání dlažebního materiálu v požadované kvalitě, dodání materiálu pro předepsané lože v tloušťce předepsané dokumentací a pro předepsanou výplň spar - očištění podkladu - uložení dlažby dle předepsaného technologického předpisu včetně předepsané podkladní vrstvy a předepsané výplně spar - zřízení vrstvy bez rozlišení šířky, pokládání vrstvy po etapách - úpravu napojení, ukončení podél obrubníků, dilatačních zařízení, odvodňovacích proužků, odvodňovačů, vpustí, šachet a pod., nestanoví-li zadávací dokumentace jinak - nezahrmuje postřiky, nátěry - nezahrmuje těsnění podél obrubníků, dilatačních zařízení, odvodňovacích proužků, odvodňovačů, vpustí, šachet a pod. 				
35	58251	DLÁŽDĚNÉ KRYTY Z BETONOVÝCH DLÁŽDIC DO LOŽE Z KAMENIVA	M2	4,800	1 000,00	4 800,00
		umělá vodící linie - dlažba červená s drážkou				
		$12*0,4=4,800 [A]$ <ul style="list-style-type: none"> - dodání dlažebního materiálu v požadované kvalitě, dodání materiálu pro předepsané lože v tloušťce předepsané dokumentací a pro předepsanou výplň spar - očištění podkladu - uložení dlažby dle předepsaného technologického předpisu včetně předepsané podkladní vrstvy a předepsané výplně spar - zřízení vrstvy bez rozlišení šířky, pokládání vrstvy po etapách - úpravu napojení, ukončení podél obrubníků, dilatačních zařízení, odvodňovacích proužků, odvodňovačů, vpustí, šachet a pod., nestanoví-li zadávací dokumentace jinak - nezahrmuje postřiky, nátěry - nezahrmuje těsnění podél obrubníků, dilatačních zařízení, odvodňovacích proužků, odvodňovačů, vpustí, šachet a pod. 				
36	582611	KRYTY Z BETON DLÁŽDIC SE ZÁMKEM ŠEDÝCH TL 60MM DO LOŽE Z KAM	M2	182,500	500,00	91 250,00
		$196-13,5=182,500 [A]$ <ul style="list-style-type: none"> - dodání dlažebního materiálu v požadované kvalitě, dodání materiálu pro předepsané lože v tloušťce předepsané dokumentací a pro předepsanou výplň spar - očištění podkladu - uložení dlažby dle předepsaného technologického předpisu včetně předepsané podkladní vrstvy a předepsané výplně spar - zřízení vrstvy bez rozlišení šířky, pokládání vrstvy po etapách - úpravu napojení, ukončení podél obrubníků, dilatačních zařízení, odvodňovacích proužků, odvodňovačů, vpustí, šachet a pod., nestanoví-li zadávací dokumentace jinak - nezahrmuje postřiky, nátěry - nezahrmuje těsnění podél obrubníků, dilatačních zařízení, odvodňovacích proužků, odvodňovačů, vpustí, šachet a pod. 				
37	582615	KRYTY Z BETON DLÁŽDIC SE ZÁMKEM BAREV TL 80MM DO LOŽE Z KAM	M2	14,000	750,00	10 500,00
		sjezd				

			- dodání dlažebního materiálu v požadované kvalitě, dodání materiálu pro předepsané lože v tloušťce předepsané dokumentací a pro předepsanou výplň spar - očištění podkladu - uložení dlažby dle předepsaného technologického předpisu včetně předepsané podkladní vrstvy a předepsané výplně spar - zřízení vrstvy bez rozlišení šířky, pokládání vrstvy po etapách - úpravu napojení, ukončení podél obrubníků, dilatačních zařízení, odvodňovacích proužků, odvodňovačů, vpustí, šachet a pod., nestanoví-li zadávací dokumentace jinak - nezahrnuje postřiky, nátěry - nezahrnuje těsnění podél obrubníků, dilatačních zařízení, odvodňovacích proužků, odvodňovačů, vpustí, šachet a pod.				
38	58261A	KRYTY Z BETON DLAŽDIC SE ZÁMKEM BAREV RELIÉF TL 60MM DO LOŽE Z KAM	M2	13,500	1 000,00	13 500,00	
		13,5=13,500 [A]					
		- dodání dlažebního materiálu v požadované kvalitě, dodání materiálu pro předepsané lože v tloušťce předepsané dokumentací a pro předepsanou výplň spar - očištění podkladu - uložení dlažby dle předepsaného technologického předpisu včetně předepsané podkladní vrstvy a předepsané výplně spar - zřízení vrstvy bez rozlišení šířky, pokládání vrstvy po etapách - úpravu napojení, ukončení podél obrubníků, dilatačních zařízení, odvodňovacích proužků, odvodňovačů, vpustí, šachet a pod., nestanoví-li zadávací dokumentace jinak - nezahrnuje postřiky, nátěry - nezahrnuje těsnění podél obrubníků, dilatačních zařízení, odvodňovacích proužků, odvodňovačů, vpustí, šachet a pod.					
39	58401	VOZOVKOVÉ KRYTY Z VEGETAČNÍCH DÍLCŮ DO LOŽE Z KAM TL DO 100MM	M2	19,840	750,00	14 890,00	
		49,6*0,4=19,840 [A]					
		- dodání dílců v požadované kvalitě, dodání materiálu pro předepsané lože v tloušťce předepsané dokumentací a pro předepsanou výplň spar - očištění podkladu - uložení dílců dle předepsaného technologického předpisu včetně předepsané podkladní vrstvy a předepsané výplně spar - zřízení vrstvy bez rozlišení šířky, pokládání vrstvy po etapách - úpravu napojení, ukončení podél obrubníků, dilatačních zařízení, odvodňovacích proužků, odvodňovačů, vpustí, šachet a pod., nestanoví-li zadávací dokumentace jinak - nezahrnuje postřiky, nátěry - nezahrnuje těsnění podél obrubníků, dilatačních zařízení, odvodňovacích proužků, odvodňovačů, vpustí, šachet a pod.					
40	587206	PŘEDLAŽDĚNÍ KRYTU Z BETONOVÝCH DLAŽDIC SE ZÁMKEM	M2	4,000	650,00	2 600,00	
		4=4,000 [A]					
		- pod pojmem "předlaždění" se rozumí rozebrání stávající dlažby a pokládka dlažby ze stávajícího dlažebního materiálu (bez dodávky nového) - zahrnuje nezbytnou manipulaci s tímto materiálem (nakládání, doprava, složení, očištění) - dodání a rozprostření materiálu pro lože a jeho tloušťku předepsanou dokumentací a pro předepsanou výplň spar - eventuelní doplnění plochy s použitím nového materiálu se vykazuje v položce č.582					
	9	Ostatní konstrukce a práce				687 925,00	
41	9111A1	ZÁBRADLÍ SILNÍČNÍ S VODOR MADLY - DODÁVKA A MONTÁŽ	M	72,500	5 000,00	362 500,00	
		silniční zábradlí výšky 1,1 m zábradlí třímadlové se zarážkou pro nevidomé zábradlí s nátěrem červenobílou voděodolnou barvou zábradlí v souladu s TP včetně patek a kompletního kotvení a dodání, včetně betonu pro patky včetně stísněné montáže za rubem opěrné zidky z palisád sloupky maximálně ve vzdálenosti 4 m položka zahrnuje: - dodání zábradlí včetně předepsané povrchové úpravy - osazení sloupků zaberaněním nebo osazením do betonových bloků (včetně betonových bloků a nutných zemních prací) - případné bednění (trubku) betonové patky v gabionové zdi					
42	914131	DOPRAVNÍ ZNAČKY ZÁKLADNÍ VELIKOSTI OCELOVÉ FÓLIE TR 2 - DODÁVKA A MONTÁŽ	KUS	2,000	3 500,00	7 000,00	
		položka zahrnuje: - dodávku a montáž značek v požadovaném provedení					
43	914133	DOPRAVNÍ ZNAČKY ZÁKLADNÍ VELIKOSTI OCELOVÉ FÓLIE TR 2 - DEMONTÁŽ	KUS	1,000	200,00	200,00	
		Položka zahrnuje odstranění, demontáž a odklizení materiálu s odvozem na předepsané místo					
44	914921	SLOUPKY A STOJKY DOPRAVNÍCH ZNAČEK Z OCEL TRUBEK DO PATKY - DODÁVKA A MONTÁŽ	KUS	2,000	2 000,00	4 000,00	
		položka zahrnuje: - sloupky a upevňovací zařízení včetně jejich osazení (betonová patka, zemní práce)					
45	915111	VODOROVNÉ DOPRAVNÍ ZNAČENÍ BARVOU HLADKÉ - DODÁVKA A POKLÁDKA	M2	25,500	150,00	3 825,00	
		12*4*0,5=24,000 [E] 24*0,125*0,5=1,500 [F] Celkem: E+F=25,500 [G] položka zahrnuje: - dodání a pokládku nátěrového materiálu (měří se pouze natíraná plocha) - předznačení a reflexní úpravu					
46	915211	VODOROVNÉ DOPRAVNÍ ZNAČENÍ PLASTEM HLADKÉ - DODÁVKA A POKLÁDKA	M2	25,500	500,00	12 750,00	
		12*4*0,5=24,000 [E] 24*0,125*0,5=1,500 [F] Celkem: E+F=25,500 [G] položka zahrnuje: - dodání a pokládku nátěrového materiálu (měří se pouze natíraná plocha) - předznačení a reflexní úpravu					

7.

47	917211	ZÁHONOVÉ OBRUBY Z BETONOVÝCH OBRUBNÍKŮ ŠÍŘ 50MM	M	37,000	300,00	11 100,00
		15+16+6=37,000 [A] Položka zahrnuje: dodání a pokládku betonových obrubníků o rozměrech předepsaných zadávací dokumentací betonové lože i boční betonovou opěrku.				
48	917224	SILNIČNÍ A CHODNÍKOVÉ OBRUBY Z BETONOVÝCH OBRUBNÍKŮ ŠÍŘ 150MM	M	276,000	500,00	138 000,00
		112+83+19+44+18=276,000 [A] Položka zahrnuje: dodání a pokládku betonových obrubníků o rozměrech předepsaných zadávací dokumentací betonové lože i boční betonovou opěrku.				
49	919111	ŘEZÁNÍ ASFALTOVÉHO KRYTU VOZOVEK TL DO 50MM	M	717,000	150,00	107 550,00
		31+276=307,000 [A] při vybourání krytu a vybudování obrub 276+31+7+78+12+6=410,000 [B] závěrečné proříznutí spáry pro zalití Celkem: A+B=717,000 [C] položka zahrnuje řezání vozovkové vrstvy v předepsané tloušťce, včetně spotřeby vody				
50	931324	TĚSNĚNÍ DILATAČ SPAR ASF ZÁLIVKOU MODIFIK PRŮŘ DO 400MM2	M	410,000	100,00	41 000,00
		276+31+7+78+12+6=410,000 [B] závěrečné proříznutí spáry pro zalití položka zahrnuje dodávku a osazení předepsaného materiálu, očištění ploch spáry před úpravou, očištění okolí spáry po úpravě nezahrnuje těsnicí profil				



Firma: Techinfra, s.r.o.

Příloha k formuláři pro ocenění nabídky

Stavba: 2022-026 Nový chodník v ul. Za Rybníkem v Čáslavi
Rozpočet: 301 Odvodnění

301 451 940,40

Poř. číslo	Kód položky	Varianta	Název položky	MJ	Množství	Cena	
						Jednotková	Celkem
1	2	3	4	5	6	9	10
0			Všeobecné konstrukce a práce				16 512,75
1	014101		POPLATKY ZA SKLÁDKU přebytečná zemina zahrnuje veškeré poplatky provozovatelí skládky související s uložením odpadu na skládce.	M3	90,000	150,00	13 500,00
2	014121		POPLATKY ZA SKLÁDKU TYP S-00 (OSTATNÍ ODPAD) beton zahrnuje veškeré poplatky provozovatelí skládky související s uložením odpadu na skládce.	M3	12,051	250,00	3 012,75
1			Zemní práce				208 823,10
3	11314		ODSTRANĚNÍ KRYTÝ ZPEVNĚNÝCH PLOCH S CEMENTOVÝM POJIVEM včetně odvozu na skládku a uložení na skládku (13,3+4)*1,5*0,25=6,488 [A] rýhy 2,5*2,5*0,25=1,563 [B] šachta 2*2*0,25*4=4,000 [C] LV Celkem: A+B+C=12,051 [D]	M3	12,051	1 200,00	14 461,20
			Položka zahrnuje veškerou manipulaci s vybouranou suti a s vybouranými hmotami vč. uložení na skládku. Nezahrnuje poplatek za skládku, který se vykazuje v položce 0141** (s výjimkou malého množství bouraného materiálu, kde je možné poplatek zahrnout do jednotkové ceny bourání – tento fakt musí být uveden v doplňujícím textu k položce).				
4	13283		HLOUBENÍ RYH ŠÍŘ DO 2M PAŽ I NEPAŽ TR. II včetně odvozu na skládku a uložení na skládku hloubka stoky ie 3 m 8*1*0,7+(13,3+4)*1,2*2,5=57,500 [A] výkop pro žlab a potrubí 2*2*2,5*4*(1,5*1,5*2,5)=32,500 [B] rozšířená rýha pro osazení šachty a vpusti Celkem: A+B=90,000 [C] položka zahrnuje: - vodorovná a svislá doprava, přemístění, přeložení, manipulace s výkopkem - kompletní provedení výkopky nezapažené i zapažené - ošetření výkopiště po celou dobu práce v něm vč. klimatických opatření - zřízení výkopávek v blízkosti podzemního vedení, konstrukcí a objektů vč. jejich dočasného zajištění - zřízení pod vodou, v okolí výbušnin, ve stísněných prostorech a pod. - těžení po vrstvách, pásech a po jiných nutných částech (figurách) - čerpání vody vč. čerpacích jímek, potrubí a pohotovostní čerpací soupravy (viz ustanovení k pol. 1151.2) - potřebné snížení hladiny podzemní vody - těžení a rozpojování jednotlivých balvanů - vytahování a nošení výkopku - svahování a přesvah. svahů do konečného tvaru, výměna homin v podloží a v pláni znehodnocené klimatickými vlivy - eventuelně nutné druhotné rozpojení odstfelené horniny - ruční výkopky, odstranění kořenů a napadávek - pažení, vzeptění a rozepření vč. přepažování (vyjma štětových stěn) - úpravu, ochranu a očištění dna, základové spáry, stěn a svahů - odvedení nebo obvedení vody v okolí výkopiště a ve výkopišti - třídění výkopku - veškeré pomocné konstrukce umožňující provedení výkopky (příjezdy, sjezdy, nájezdy, lešení, podpěr. konstr., přemostění, zpevněné plochy, zakrytí a pod.) - nezahrnuje uložení zeminy (na skládku, do násypu) ani poplatky za skládku, vykazují se v položce 0141**	M3	90,000	1 200,00	108 000,00
5	17481		ZÁSYP JAM A RYH Z NAKUPOVANÝCH MATERIÁLŮ 90-18,594-13,494=57,912 [A] položka zahrnuje: - kompletní provedení zemní konstrukce včetně nákupu a dopravy materiálu dle zadávací dokumentace - úprava ukládaného materiálu vličením, tříděním, promícháním nebo vysoušením, příp. jiné úpravy za účelem zlepšení jeho mech. vlastností - hutnění i různé míry hutnění - ošetření úložiště po celou dobu práce v něm vč. klimatických opatření - zřízení v okolí vedení, konstrukcí a objektů a jejich dočasné zajištění - zřízení provádění vč. hutnění ve ztížených podmínkách a stísněných prostorech - zřízení ukládání sypaniny pod vodu - ukládání po vrstvách a po jiných nutných částech (figurách) vč. dosypávek - spouštění a nošení materiálu - výměna části zemní konstrukce znehodnocené klimatickými vlivy - udržování úložiště a jeho ochrana proti vodě - odvedení nebo obvedení vody v okolí úložiště a v úložišti - veškeré pomocné konstrukce umožňující provedení zemní konstrukce (příjezdy, sjezdy, nájezdy, lešení, podpěrné konstrukce, přemostění, zpevněné plochy, zakrytí a pod.)	M3	57,912	1 200,00	69 494,40
6	17581		OBSYP POTRUBÍ A OBJEKTŮ Z NAKUPOVANÝCH MATERIÁLŮ (13,3+4)*1,2*0,65=13,494 [A] obsyp potrubí	M3	13,494	1 250,00	16 867,50

		<p>položka zahrnuje:</p> <ul style="list-style-type: none"> - kompletní provedení zemní konstrukce včetně nákupu a dopravy materiálu dle zadávací dokumentace - úprava ukládaného materiálu vlhčením, tříděním, promícháním nebo vysoušením, příp. jiné úpravy za účelem zlepšení jeho mech. vlastností - hutnění i různé míry hutnění - ošetření úložiště po celou dobu práce v něm vč. klimatických opatření - zřízení v okolí vedení, konstrukcí a objektů a jejich dočasné zajištění - zřízení provádění vč. hutnění ve ztížených podmínkách a stísněných prostorech - ztížené ukládání sypaniny pod vodu - ukládání po vrstvách a po jiných nutných částech (figurách) vč. dosypávek - spouštění a nošení materiálu - výměna části zemní konstrukce znehodnocené klimatickými vlivy - ruční hutnění a výplň jam a prohlubní v podloží - úprava, očištění, ochrana a zhutnění podloží - svahování, hutnění a uzavírání povrchů svahů - zřízení lavic na svazích - udržování úložiště a jeho ochrana proti vodě - odvedení nebo obvedení vody v okolí úložiště a v úložišti - veškeré pomocné konstrukce umožňující provedení zemní konstrukce (přijezdy, sjezdy, nájezdy, lešení, podpěrné konstrukce, přemostění, zpevněné plochy, zakrytí a pod.) - zemina vytlačena potrubím o DN do 180mm se od kubatury obsvův neodčítá 				22 312,80
7	45157	<p>4</p> <p>Vodorovné konstrukce</p> <p>PODKLADNÍ A VÝPLŇOVÉ VRSTVY Z KAMENIVA TĚŽENÉHO</p> <p>(13,3+4)*1,2*0,65=13,494 [A] lože pod potrubí 2*2*0,15=0,600 [B] lože pod šachty 1,5*1,5*0,5*4=4,500 [C] lože pod UV Celkem: A+B+C=18,594 [D]</p> <p>položka zahrnuje dodávku předepsaného kameniva, mimostaveništní a vnitrostaveništní dopravu a jeho uložení není-li v zadávací dokumentaci uvedeno jinak, jedná se o nakupovaný materiál</p>	M3	18,594	1 200,00	22 312,80
8	561101	<p>5</p> <p>Komunikace</p> <p>PODKLADNÍ BETON TR. I</p> <p>(13,3+4)*1,5*0,25=6,488 [A] rýhy 2,5*2,5*0,25=1,563 [B] šachta 2*2*0,25*4=4,000 [C] UV Celkem: A+B+C=12,051 [D]</p> <p>- dodání směsi v požadované kvalitě</p> <p>- očištění podkladu</p> <p>- uložení směsi dle předepsaného technologického předpisu a zhutnění vrstvy v předepsané tloušťce</p> <p>- zřízení vrstvy bez rozlišení šířky, pokládání vrstvy po etapách, včetně pracovních spar a spojů</p> <p>- úpravu napojení, ukončení</p> <p>- úpravu dilatačních spar včetně předepsané výztuže</p> <p>- nezahrnuje postřiky, nátěry</p> <p>- nezahrnuje úpravu povrchu krytu</p>	M3	12,051	4 000,00	48 204,00
9	56335	<p>8</p> <p>VOZOVKOVÉ VRSTVY ZE ŠTERKODRTI TL. DO 250MM</p> <p>(13,3+4)*1,5*0,25=6,488 [A] rýhy 2,5*2,5*0,25=1,563 [B] šachta 2*2*0,25*4=4,000 [C] UV Celkem: A+B+C=12,051 [D]</p> <p>- dodání kameniva předepsané kvality a zrnitosti</p> <p>- rozprostření a zhutnění vrstvy v předepsané tloušťce</p> <p>- zřízení vrstvy bez rozlišení šířky, pokládání vrstvy po etapách</p> <p>- nezahrnuje postřiky, nátěry</p>	M2	12,051	250,00	3 012,75
10	67433	<p>8</p> <p>POTRUBÍ Z TRUB PLASTOVÝCH ODPADNÍCH DN DO 150MM</p> <p>PP DN 150 SN 12</p> <p>veškerá montáž</p> <p>napojení na stávající stoku provede provozovatel</p> <p>3,1+1,2+3,1+5,9=13,300 [A]</p> <p>položky pro zhotovení potrubí platí bez ohledu na sklon</p> <p>zahrnuje:</p> <ul style="list-style-type: none"> - výrobní dokumentaci (včetně technologického předpisu) - dodání veškerého trubního a pomocného materiálu (troubky, trubky, tvarovky, spojovací a těsnící materiál a pod.), podpěrných, závěsných a upevňovacích prvků, včetně potřebných úprav - úprava a příprava podkladu a podpěr, očištění a ošetření podkladu a podpěr - zřízení plně funkčního potrubí, kompletní soustavy, podle příslušného technologického předpisu - zřízení potrubí i jednotlivých částí po etapách, včetně pracovních spar a spojů, pracovního zaslepení konců a pod. - úprava prostupů, průchodů šachtami a komorami, okolí podpěr a vyústění, zaústění, napojení, vyvedení a upevnění odpad. výustí - ochrana potrubí nátěrem (vč. úpravy povrchu), případně izolací, nejsou-li tyto práce předmětem jiné položky - úprava, očištění a ošetření prostoru kolem potrubí - položky platí pro práce prováděné v prostoru zapaženém i nezapáženém a i v kolektorech, chráničkách - položky zahrnují i práce spojené s nutnými obtoky, převáděním a čerpáním vody nezahrnuje zkoušky vodotěsnosti a televizní prohlídku 	M	13,300	750,00	9 975,00
11	89413	<p>8</p> <p>SACHTY KANALIZAČNÍ Z BETON DÍLCŮ NA POTRUBÍ DN DO 200MM</p> <p>včetně poklopu kompletní dodání</p> <p>pokořov pro zatížení D400</p>	KUS	1,000	22 000,00	22 000,00

		<p>položka zahrnuje:</p> <ul style="list-style-type: none"> - poklapy s rámem, mříže s rámem, stupadla, žebříky, stropy z bet. dílců a pod. - předepsané betonové skruže, prefabrikované nebo monolitické betonové dno - dodání dílce požadovaného tvaru a vlastností, jeho skladování, doprava a osazení do definitivní polohy, včetně komplexní technologie výroby a montáže dílců, ošetření a ochrana dílců, - u dílců železobetonových a předpjatých veškerá výtzuž, případně i tuhé kovové prvky a závěsná oka, - úpravy a zařízení pro uložení a transport dílce, - veškeré požadované úpravy dílců, včetně doplňkových konstrukcí a vybavení, - sestavení dílce na stavbě včetně montážních zařízení, plošin a prahů a pod., - výplň, těsnění a tmelení spár a spojů, - očištění a ošetření úložných ploch, - zednické výpomocce pro montáž dílců, - označení dílce výrobním štítkem nebo jiným způsobem, - úpravy dílce pro dodržení požadované přesnosti jeho osazení, včetně případných měření, - veškerá zařízení pro zajištění stability v každém okamžiku - předepsané podkladní konstrukce 				
12	89712	VPUSŤ KANALIZAČNÍ ULIČNÍ KOMPLETNÍ Z BETONOVÝCH DÍLCŮ včetně mříže pro zatížení D400	KUS	4,000	12 500,00	50 000,00
		<p>položka zahrnuje:</p> <ul style="list-style-type: none"> - dodávku a osazení předepsaných dílů včetně mříže - výplň, těsnění a tmelení spár a spojů, - opatření povrchů betonu izolací proti zemní vlhkosti v částech, kde přijdou do styku se zeminou nebo kamenivem, - předepsané podkladní konstrukce 				
13	897527	VPUSŤ ODVOD ŽLABŮ Z BETON DÍLCŮ SV. ŠÍŘKY DO 500MM integrovaná vpust v rámci žlabu	KUS	1,000	20 000,00	20 000,00
		<p>položka zahrnuje dodávku a osazení předepsaného dílce včetně mříže nezahrnuje předepsané podkladní konstrukce</p>				
14	899525	OBETONOVÁNÍ POTRUBÍ Z PROSTÉHO BETONU DO C30/37 4*0,5=2,000 [A] obetonování napojení okolo přípojek do stoky	M3	2,000	3 650,00	7 300,00
		<ul style="list-style-type: none"> - dodání čerstvého betonu (betonové směsi) požadované kvality, jeho uložení do požadovaného tvaru při jakékoliv hustotě výtzuže, konzistenci čerstvého betonu a způsobu hutnění, ošetření a ochrana betonu, - zhotovení nepropustného, mrazuvzdorného betonu a betonu požadované trvanlivosti a vlastností, - užití potřebných přísad a technologií výroby betonu, - zřízení pracovních a dilatačních spár, včetně potřebných úprav, výplně, vložek, opracování, očištění a ošetření, - bednění požadovaných konstr. (i ztracené) s úpravou dle požadované kvality povrchu betonu, včetně odbedňovacích a odskrzužovacích prostředků, - podpěrné konstr. (skruže) a lešení všech druhů pro bednění, uložení čerstvého betonu, výtzuže a doplňkových konstr., vč. požadovaných otvorů, ochranných a bezpečnostních opatření a základů těchto konstrukcí a lešení, - vytvoření kotevních čel, kapes, náliťků, a sedel, - zřízení všech požadovaných otvorů, kapes, výklenků, prostupů, dutin, drážek a pod., vč. zřízení práce a úprav kolem nich, - úpravy pro osazení výtzuže, doplňkových konstrukcí a vybavení, - úpravy povrchu pro položení požadované izolace, povlaků a nátěrů, případně vyspravení, - zřízení práce u kabelových a injektážních trubek a ostatních zařízení osazovaných do betonu, - konstrukce betonových kloubů, upevnění kotevních prvků a doplňkových konstrukcí, - nátěry zabraňující soudržnost betonu a bednění, - výplň, těsnění a tmelení spár a spojů, - opatření povrchů betonu izolací proti zemní vlhkosti v částech, kde přijdou do styku se zeminou nebo kamenivem, - případné zřízení spojovací vrstvy u základů, - úpravy pro osazení zařízení ochrany konstrukce proti vlivu bludných proudů 				
	9	Ostatní konstrukce a práce				43 800,00
15	93513	STĚRBNINOVÉ ŽLABY Z BET DÍLCŮ ŠÍŘ 500MM VÝŠ 500MM včetně kompletního uložení a osazení	M	8,000	3 650,00	29 200,00
		<p>položka zahrnuje:</p> <ul style="list-style-type: none"> - veškerý materiál, výrobky a polotovary, včetně mimostaveništní a vnitrostaveništní dopravy (rovněž přesuny), včetně naložení a složení, případně s uložení. - veškeré práce nutné pro zřízení těchto konstrukcí, včetně zemních prací, lože, ukončení, patek, spárování, úpravy vtoku a výtoku. Měří se v [m] délky osy žlabu bez čistících kusů a odtokových vpustí. 				
16	96615	BOURÁNÍ KONSTRUKCÍ Z PROSTÉHO BETONU včetně odvozu na skládku a uložení na skládku 4*1=4,000 [A]	M3	4,000	3 650,00	14 600,00
		<p>položka zahrnuje:</p> <ul style="list-style-type: none"> - rozbourání konstrukce bez ohledu na použitou technologii - veškeré pomocné konstrukce (řešení a pod.) - veškerou manipulaci s vybouranou sutí a hmotami včetně uložení na skládku. <p>Nezahrnuje poplatek za skládku, který se vykazuje v položce 0141** (s výjimkou malého množství bouraného materiálu, kde je možné poplatek zahrnout do jednotkové ceny bourání – tento fakt musí být uveden v doplňujícím textu k položce)</p> <ul style="list-style-type: none"> - veškeré další práce plynoucí z technologického předpisu a z platných předpisů 				



Firma: Technifra, s.r.o.

Příloha k formuláři pro ocenění nabídky

Stavba: 2022-026 Nový chodník v ul. Za Rybníkem v Čáslavi
Rozpočet: 401 Přisvětlení přechodu

401 183 460,00

Poř. číslo	Kód položky	Varianta	Název položky	MJ	Množství	Cena	
						Jednotková	Celkem
1	2	3	4	5	6	7	8
	0		Všeobecné konstrukce a práce				183 460,00
1	000000002		KABEL CYKY 3C X 1,5 CYKY-J	M	15,000	40,00	600,00
2	000000040		KABEL CYKY-J 4X10	M	20,000	190,00	3 800,00
3	000000942		TRUBKA KORUGOVANÁ 75 BA	M	30,000	95,00	2 850,00
4	000001723		HRO DRAT FeZn 10	KG	30,000	110,00	3 300,00
5	000001806		HRO SVORKA SS spojovací	KS	4,000	80,00	320,00
6	000002556		FOLIE S BLESKEM 33cm 330x100 dle zadávací dokumentace	M	30,000	20,00	600,00
7	000005672		HRO SVORKA SZA zkusební plechova	KS	2,000	80,00	160,00
8	000005800		VÝKOP RUČNĚ PRO KABELOVÉ VEDENÍ,ZPEVNĚNÉ PLOCHY realizováno po částech s ohledem na dopravní opatření a etapizaci stavby včetně odvozu a uložení na skládku	M	15,000	1 150,00	17 250,00
9	000005803		MONTÁŽ KABELOVÉHO VEDENÍ	M	30,000	70,00	2 100,00
10	000005804		MONTÁŽ ZEMNÍHO VODIČE,UZEMNĚNÍ	M	30,000	65,00	1 950,00
11	000005805		MONTÁŽ STOŽÁRU	KS	2,000	2 250,00	4 500,00
12	000005806		MONTÁŽ ELEKTROINSTALACE,NAPOJENÍ	KS	36,000	150,00	5 400,00
13	000005807		STROJNÍ TECHNIKA,JEŘÁB PLOŠINA	KS	10,000	750,00	7 500,00
14	000005808		DOPRAVA,PŘESUN HMOT	KS	1,000	3 650,00	3 650,00
15	000005809		ZABEZPEČENÍ PRACOVÍŠTĚ	KS	1,000	7 500,00	7 500,00
16	000005810		REVIZE	KS	1,000	4 500,00	4 500,00
17	000005892		PISEK	M3	2,000	750,00	1 500,00
18	000005893		TRUBKA ZAKLADOVÁ PRO SVÍTIDLO 300	KS	2,000	750,00	1 500,00
19	000005894		BETON ZÁKLADOVÝ PRO STOŽÁRY	M3	1,000	4 500,00	4 500,00
20	000005895		BETON ZÁKLADOVÝ PRO OBETONOVÁNÍ TRUBKY-KOMUNIKAC	KS	2,000	4 500,00	9 000,00
21	000005896		VÝKOP RUČNĚ PRO STOŽÁRY	KS	2,000	2 000,00	4 000,00
22	000005898		PÍSKOVÁNÍ ,ŽÁHOZ	M	15,000	100,00	1 500,00
23	000007474		VÝLOŽNÍK DL 3,25 M dle zadávací dokumentace	KS	2,000	6 000,00	12 000,00
24	000010899		STOŽAR 6 m - dle zadávací dokumentace	KS	2,000	15 000,00	30 000,00
25	001000888		SVÍTIDLO LED 120-4S/757, 69 W, P1=0,14 kW, Svítidlo typu B	KS	2,000	16 000,00	32 000,00

D.

		die zadávací dokumentace				
26	001069823	STOZAROVA VYZBROJ die zadávací dokumentace	KS	2,000	1 250,00	2 500,00
27	014101	POPLATKY ZA SKLÁDKU vytěžená zemina v místě křižení 15*0,8*1,2=14,400 [A] zahrnuje veškeré poplatky provozovateli skládky související s uložením odpadu na skládce.	M3	14,400	450,00	6 480,00
28	02940	OSTATNÍ POŽADAVKY - VYPRACOVÁNÍ DOKUMENTACE - SVĚTELNÉHO POSOUZENÍ vypracování světelného posouzení na konkrétní výrobky svítidel a dalších souvisejících prvků v programu konkrétního výrobce svítidel zahrnuje veškeré náklady spojené s objednatelem požadovanými pracemi	KPL	1,000	12 500,00	12 500,00